

XV КОМАНДНЫЙ ЧЕМПИОНАТ РОССИИ

Российская шахматная федерация и ее комиссия по композиции объявили XV командный чемпионат страны по составлению.

Соревнование проводится по 7 разделам (двух-, трех-, многоходовки, этюды, задачи на кооперативный, обратный мат и сказочные шахматы). Произведения оцениваются по 15-балльной шкале. Нулевая оценка дается за побочное решение, нерешаемость, дуаль в идейном варианте. Оценка степени оригинальности и соответствия теме – на усмотрение арбитра. В конфликтных ситуациях арбитры и главный судья руководствуются существующими «Правилами шахматной композиции».

В каждом разделе команда может прислать 2 произведения, но в зачет идет оценка лучшего. Количество композиций от одного автора не ограничено, но посылка команды не может включать композиции только одного составителя. Возможно участие нескольких команд от одного региона, но один и тот же автор не может выступать за два (или более) коллектива.

Главный судья чемпионата – **В.И. Желтоножко** (620014, Екатеринбург, ул. Маршала Жукова, дом 13, кв. 147).

Срок присылки оригинальных произведений – **1 ноября 2007 года**. Композиции должны быть представлены капитанами команд главному арбитру в одном экземпляре в соответствии с принятыми нормами оформления.

Вся переписка между командами и судьями разделов должна вестись только через Главного арбитра. Сроки представления замечаний – **31 марта 2008 г.**, завершение предварительного присуждения – **1 июня 2008 года**. Окончательное подведение итогов не позднее, чем через 3 месяца после публикации в журнале «ШК».

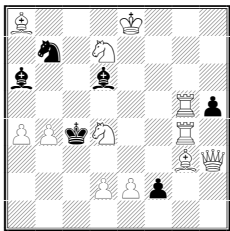
Соревнование есть в Календарном плане РШФ на 2007 год.

Приводим имена арбитров и темы чемпионата.

Раздел двухходовых задач.

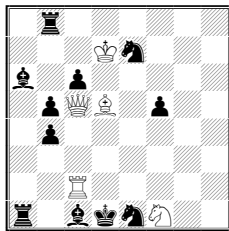
Судья **А. Василенко** (Украина). Тема: «Синтез перемены игры (матов), функций ходов и геометрических (графических) нюансов».

№1. А. Слесаренко
I место, X командный чемпионат РСФСР, 1990



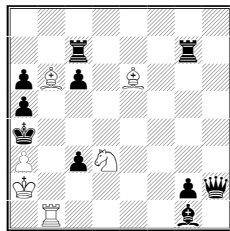
2

№2. С. Лойд
“Wilke’s Spirit of the Times”, 1868



3

№3. М. Марандюк
I-III приз, “Уральский проблемист”, 2003



8

2

№1. 1. ♖h2? – 2. ♖c3# (A), ♖b3# (B), 1... ♙g3! 1. ♙f4? – 2. ♖c3# (A) (♖b3?), 1... ♗:b4 2. ♖b3# (B), 1... ♗:d4 2. ♙e3#, 1... ♙:b4 2. ♖d3#, 1... ♙e5! 1. ♙e5! – 2. ♖b3# (B) (♖c3?), 1... ♙a5 2. ♖c3# (A), 1... ♗:b4 2. ♙c6#, 1... ♗d5 2. ♙b6#.

Раздел трехходовых задач

Судья **В. Мельниченко** (Украина). Тема: «Взаимное перекрытие (перекрытие Гриниоу) ладьи и слона черных на **разных** полях в дальнейшем используется белыми для достижения мата». Взаимное перекрытие на **одном** и том же поле ладьи и слона (Гриниоу) не считается тематическим».

№2. 1. ♖e3 – 2. ♖e2#, 1... ♙c8+ 2. ♗d6 (2... ♗d8+?), 1... ♗b7+ 2. ♗e6 (2... ♙c8+?).

Раздел многоходовых задач

Судья **М. Марандюк** (Украина). Тема: «Мат в 4 или более ходов. В начальной позиции на тематическом поле находится белая фигура (не пешка). В процессе решения она освобождает это поле, чтобы позволить занять его другой белой фигуре (не пешка). Белая фигура, занимающая тематическое поле, сразу жертвуется, и черные должны принять жертву. Возможна реализация в одном или более вариантах».

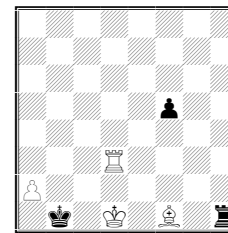
№3. 1. ♙b3+ ♗b5 2. a4+? ♗:b6! 1. ♗b6?? 1. ♙f2? c5! 2. ♗b6 c4!

1. ♙b3+! ♗b5 2. ♙f7+ ♗a4 3. ♙f2 ♙:f2 4. ♙b3+ ♗b5 5. ♙e6+ ♗a4 6. ♗b6! ♙:b6 7. ♙b3+ ♗b5 8. a4#

Раздел этюдов

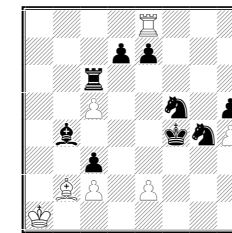
Судья **С.И. Ткаченко** (Украина). Тема «Выгодный размен, в результате которого исход борьбы сразу становится очевидным. Задание – любое».

№4. Й. Фритз
“Prasa”
1953



+

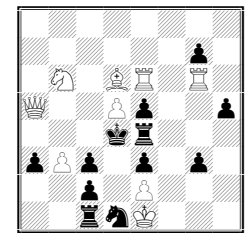
№5. П. Петков
«Шахматна мисъл»
1989



H#3

2 решения

№6. Ю. Гордиан
I почетный отзыв
«Шахматная поэзия», 2001



S#4

1. a3!! ♗:f1+ 2. ♗e2! ♗f4! (2... ♗h1 3. ♗d1+ ♗:d1 4. ♗:d1, 2... ♗c2 3. ♗d2+ ♗- 4. ♗:f1 ♗:d2 5. a4) 3. ♗b3+ ♗a2 4. ♗b4! ♗:b4 5. ab.

Кооперативный мат в 3 хода

Судья **В. Копыл** (Украина). Тема: «Мат косвенной батареей».

1. ♙:c5 ♙a3 2. ♙f2 ♙:e7 3. ♙g3 ♙g5#, 1. ♗:c5 ♗c8 2. ♗e5 ♗:c3 3. ♗e4 ♗f3#.

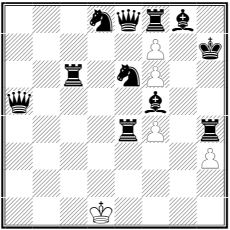
3

Обратные маты

Судья – **Ю. Гордиан** (Украина). «Обратный мат в 3-5 ходов. Черные защищаются от угрозы любым ходом своей фигуры с использованием какого-то тактического момента, который белые используют для достижения своей цели. Точная защита тематической фигуры содержит момент, противоположный тому, что был в любом ходе. Именно это теперь также использую белые. Возможные пары тактических моментов: разблокирование – блокирование; связывание белой фигуры – развязывание белой фигуры; связывание черной фигуры – развязывание черной фигуры и т.д.»

1. ♖c4! – 2. ♗c5+ ♘d5 3. ♗b4+ ♘d4 4. ♗:c3+ ♗:c3#, 1... ♞e- (разблокирование поля e4) 2. ♜c5+ ♘e4 3. ♞:e5+ ♘f4 4. ♜:e3+ ♗:e3#, 1... ♞f4! (разблокирование поля e4 и блокирование поля f4) 2. ♗:e5+ ♘e4 3. ♗f6+ ♘f5 4. ♗:e3+ ♗:e3#.

№7. А. и В. Семененко
“Die Schwalbe”, 2006



h#2 2 решения
Andernachschach

"Сказочные шахматы".

Судья **В. Семененко** (Украина).

Тема. «Кооперативный мат в 2 хода. *Andernachschach*. Белая фигура делает темпоход».

Напомним, что в сказочном жанре Андернахшах после хода со взятием фигура меняет свой цвет.

1. ♞h:f4(♞) ♞g4! 2. ♗:f7(♗) ♞h4#
1. ♗:h3(♗) ♗g4! 2. ♗:f7(♗) ♗f5#